

吉川中央総合病院 広報誌

Y-net

2005. 5

発行

吉川中央総合病院広報委員会

住所 埼玉県吉川市平沼111番地

TEL 048-982-8311

FAX 048-981-2062

ホームページアドレス

<http://www.yosikawa-hp.or.jp>

メールアドレス

info@yosikawa-hp.or.jp

Vol.2



病院理念

「高度な医療で愛し愛される病院」

1. 安全で質の高い医療
2. 患者の立場に立った医療
3. 人の命の尊厳を大切にする医療



各診療科のご紹介

当院の診療科についてシリーズでご紹介いたします。
今回は内科・小児科です。

内科



内科部長 雨宮 光比古

現在の内科診療体制は、内科常勤医7名、非常勤4名で、病院機能として一般病棟195床、療養型看棟44床、介護型病棟40床で内科が関わる比率は約88%を超えます。外来は月～土午前3診、午後2診、夜間外来1診です。又近隣の老健、特老施設の後方支援病院としての機能を営んでおります。内科一般、循環器（腎、高血圧）、呼吸器、消化器、血液一般に渡って診察し、全職員が一丸となって患者様にとってより良い病院を目指してがんばっています。

小児科



小児科部長 安徳 巖

小児科診療の基本は丁寧な診察ですが、診察だけでは診断できない病気も多いので、院内での迅速な血液検査やレントゲン検査等を活用して、病気の早期診断と適切な治療に心掛けています。また、小児科の病気も多岐にわたるため、院内の他科の先生や、近隣のアレルギー科や小児外科の先生と連携しながら、診療にあたっています。さらに高度な専門性が必要な疾患は、大学病院等にご紹介しています。小児科の外來スタッフも病棟看護師も、日々精進に励んでいますが、いたらない点は遠慮なくご指摘下さい。

昨年11月15日(月)吉川団地自治会恒例の医療講演会に当院眼科今裕(こんゆたか)医師が「白内障」についての講演を行いました。

「白内障」と言われたが、どんな病気かよくわからず病院でも先生に聞きづらい。予防はできるのか。手術といてもどういうことをするのか。など講演に対するニーズが高かったです。



▲講演中の今医師

講演会では、先

生の歯切れよくユーモアたっぷりのお話を皆さん熱心に聴いておられました。

参加者からは「専門的な内容を分かりやすくお話いただけてとてもよかったです。」「資料も高齢者に合わせて字も大きくありがたかった」「満足度100%の講演会でした。」という御感想をいただきました。

60歳以上になるとほとんどの人が「白内障」になっているそうです。年だから見えづらくてもしょうがないとあきらめず眼科をぜひ受診してください。そして「白内障」なら手術がお勧めだそうです。皆さんよく見えるようになって人生楽しみましょう。

眼科 勉強会のお知らせ

- 毎月第二火曜日
PM3:00～4:00
- 1階会議室
- 講師 今 裕医師

白内障をはじめ、眼についてのお話をいたします(無料)どなたでもお気軽にご参加ください。

手術案内

眼科

当科では白内障手術および外来小手術を行っております。白内障手術では一泊2日から2週間の通し入院まで、患者様の希望に応じて柔軟に対応することができます。手術を両眼に行う場合は一度に片眼しかできませんし、術後一週間は置いてからもう一眼手術するので、2週にわたります。また原則として術後一週間は外来で毎日診察が必要ですので、通うのが困難な方は、通し入院が便利です。また、さかさまつげや翼状片などの外来小手術は日帰りで行うことができます。手術のことについても、お気軽にドクターやスタッフにお尋ねください。

耳鼻科

当科では鼻の日帰り内視鏡手術を行っています。20分程度で片側の鼻ポリープ(鼻茸)が切除可能で、更にシェーバーという機械を使用しますので痛みもごく軽度です。慢性副鼻腔炎(蓄膿症)や鼻茸の診断を受け、鼻づまりを強く感じている患者様には最適の治療です。また過去に耳鼻科を受診したことがなくても鼻づまりでお困りであれば、気軽に一度当科の医師にご相談下さい。ご希望に沿うような精査・加療を進めさせていただきます。

中学生 職場体験学習 3days チャレンジ!

当院にも吉川市の中学生が職場体験学習に来ています。平成17年2月1日～3日まで東中学校の生徒さん4名が来られ、職員、患者様とふれあい、病院の仕事を体験してもらいました。当院の体験内容は看護師、検査技師、放射線技師、薬剤師、栄養士、理学療法士、などそれぞれの専門職から仕事内容の説明をして、院内全体を見学してもらいます。病棟では、看護業務と一緒に体験し、可愛い4人に患者様も大喜びで、働く楽しさを体験できたのではないのでしょうか。これからも医療専門職に興味のある中学生の皆さんお待ちしていますよ。

▼ 臨床検査技師の説明を熱心に聞く東中学の生徒さん達



▲ 緊張の手術室体験

マンモグラフィ

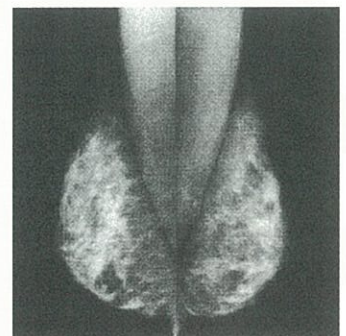
乳房X線撮影装置

導入

平成17年3月に最新型のマンモグラフィ（乳房X線撮影装置）を導入しました。乳がんは年々増加傾向にあり、今や日本人女性のがん死亡原因のトップとなっており、何より早期発見が大切です。マンモグラフィは「しこり」として触れないごく早期の乳がん（石灰化）も発見できます。撮影は短時間でどなたでも簡単に検査をお受けいただけます。40歳以上の女性の方には年1回のマンモグラフィ検査をお勧めします。



▲ マンモグラフィ



▲ 乳房X線画像

マンモグラフィ検査を希望される方

は平日の午後に予約の受付を行っております。詳しくは吉川中央総合病院医事課までご連絡ください。（電話受付可能です）

平成17年1月1日、吉川中央総合病院のドメインを取得し、下記アドレスにて新しいホームページを公開いたしました。すでにこのホームページにアクセスされた方もいらっしゃると思いますが、まだという方はぜひ一度ご覧になって下さい。今後は、病院の紹介や新しい情報を発信すべく、随時更新していきたいと考えております。よろしくお願い致します。

ホームページアドレス <http://www.yosikawa-hp.or.jp>
 メールアドレス info@yosikawa-hp.or.jp

吉川中央総合病院 外来診療時間表

- ◆ 下記の受付終了時間までに受付にお越し下さい ◆
- 科によっては、多少診療時間(受付時間)が違う場合があります ●

※外来診療は、急遽変更になる場合がございます。誠に恐れ入りますが、院内の診療変更をご覧になるか、事前に電話で確認して頂くようお願い致します。

平成17年5月より

| | | 月 | 火 | 水 | 木 | 金 | 土 |
|------|----|---|---|---|---|---|---|
| 内科 | 午前 | ○ | ○ | ○ | ○ | ○ | ○ |
| | 午後 | ○ | ○ | ○ | ○ | ○ | ○ |
| | 遅番 | ○ | ○ | ○ | ○ | ○ | ○ |
| 外科 | 午前 | ○ | ○ | ○ | ○ | ○ | ○ |
| | 午後 | ○ | ○ | ○ | ○ | ○ | × |
| | 遅番 | ○ | ○ | ○ | ○ | ○ | × |
| 整形外科 | 午前 | ○ | ○ | ○ | ○ | ○ | ○ |
| | 午後 | ○ | ○ | ○ | ○ | ○ | ○ |
| 小児科 | 午前 | ○ | ○ | ○ | ○ | ○ | ○ |
| | 午後 | ○ | ○ | ○ | ○ | ○ | ○ |
| 眼科 | 午前 | ○ | ○ | ○ | ○ | ○ | ○ |
| | 午後 | ○ | ○ | ○ | ○ | ○ | × |
| 耳鼻科 | 午前 | ○ | ○ | ○ | ○ | ※ | ○ |
| | 午後 | ○ | ○ | ○ | ○ | ※ | × |
| 脳外科 | 午前 | × | × | ○ | × | × | × |
| 皮膚科 | 午後 | × | ○ | × | × | ○ | × |

※現在は休診中ですが早急に再開する予定です。



編集後記

今回の『Y-net』第2号はいかがでしたでしょうか？私達は今後も地域の皆様に安心して医療を受けていただくよう、また信頼をしていただけるよう日々、努力・精進していく所存です。これからも当誌では、疾病、医療制度などさまざまな医療の情報をお伝えできたらと思いますので次号もご期待ください。



**増改築に伴い
看護職員募集**

外来手術室
ぜひ下記担当宛に
お問い合わせ下さい

訪問看護・訪問介護に興味のある方もお待ちしております
 吉川中央総合病院 総務課 阿部
 TEL 048-982-8311
 e-mail info@yosikawa-hp.or.jp

受付開始時間

受付は、朝7時より開始(月～土)

受付終了時間

午前 12:30 まで
 午後 17:20 まで(土曜は17時まで)
 遅番 18:50 まで

診療開始時間

午前 9:00 から
 午後 14:00 から
 遅番 17:30 から



電車
 JR武蔵野線
 吉川駅北口より
 徒歩8分

お車
 常磐道
 三郷インターより15分
 首都高速
 東京外環自動車道
 三郷西出口より15分